

Konjunkturstatistik, löner för statlig sektor, juli 2008

Salaries in The Governmental Sector, July 2008

I korta drag

Löneökningen för statlig sektor var 3,4 procent

Den preliminära genomsnittliga månadslönen för hel- och deltidsanställda inom statlig sektor var 28 920 kronor under juli 2008. Detta är en ökning med 3,4 procent sedan juli 2007.

Inom civilförvaltningen ökade lönerna med 3,4 procent och för försvaret ökade lönerna med 3,2 procent.

För kvinnor inom statlig sektor ökade lönerna med 3,8 procent medan männens löner ökade med 3,1 procent.

Förändringstalen är baserade på skillnader mellan de definitiva lönerna 2007 och de preliminära lönerna 2008.

Antal sysselsatta minskade med 3,3 procent

Antalet sysselsatta inom den statliga sektorn var 223 880 under juli 2008. Detta är jämfört med juli 2007 en minskning med 7 580 personer eller 3,3 procent. De sysselsatta var fördelade på 111 560 kvinnor och 112 320 män.

Inom civilförvaltningen var antalet sysselsatta 201 870 under juli 2008. Detta är jämfört med juli 2007 en minskning med 6 020 personer.

Inom försvaret minskade antalet anställda med 1 590 personer till 20 490 under samma period.

Medlingsinstitutet
National Mediation Office



Christina Eurén, tfn 08-545 292 40/45,
christina.euren@mi.se
www.mi.se

Ann-Katrin Larsson, SCB, tfn 019-17 68 80
anki.larsson@scb.se
www.scb.se

Statistiken har producerats av SCB på uppdrag av Medlingsinstitutet (MI), som ansvarar för officiell statistik inom området.

ISSN 0082-0237 Serie AM – Arbetsmarknad. Utkom den 30 september 2008.
URN:NBN:SE:SCB-2008-AM17SM0810_pdf
Tidigare publicering: Se avsnittet Fakta om statistiken.
Utgivare av Statistiska meddelanden är Kjell Jansson, SCB.

Innehåll

Statistiken med kommentarer	3
Löner	3
Löneutveckling inom statlig sektor	4
Sysselsättning	4
Tabeller	5
1. Statlig sektor – genomsnittlig månadslön, fördelad efter myndighet, juli 2008	5
2. Statlig sektor – genomsnittlig månadslön, inklusive retroaktiv lön, fördelad efter myndighet, juli 2007	6
3. Statlig sektor – genomsnittlig månadslön fördelad efter näringsgren, juli 2008	7
4. Statlig sektor – genomsnittlig månadslön, utveckling fr.o.m. juli 2006 t.o.m. juli 2008	8
5. Statlig sektor – genomsnittlig månadslön för Civilförvaltningen och Försvaret, utveckling fr.o.m. juli 2006 t.o.m. juli 2008	9
6. Statlig sektor – antal sysselsatta fördelade efter myndighet, juli 2008	10
7. Statlig sektor – antal sysselsatta fördelade efter län, juli 2008	11
8. Statlig sektor – antal sysselsatta fördelade efter näringsgren, juli 2008	12
Fakta om statistiken	13
Inledning	13
Detta omfattar statistiken	13
Objekt och population	13
Statistiska mått	13
Variabler	14
Redovisningsgrupper	14
Så görs statistiken	14
Statistikens tillförlitlighet	15
Bortfall	15
Täckning	15
Bra att veta	15
Spridningsformer	15
Primärmaterial	15
Annan statistik	15
In English	16
Summary	16
List of tables	16
List of terms	17

Statistiken med kommentarer

Löner

Löneutvecklingen mellan juli 2007 och juli 2008 var för hel- och deltidstjänstgörande 3,4 procent. Kvinnornas löner ökade med 3,8 procent och mäns löner ökade med 3,1 procent. Den genomsnittliga månadslönen för deltidstjänstgörande i tabellen nedan är uppräknad till heltidslön.

Genomsnittlig månadslön och procentuell förändring fördelad efter heltid/deltid

	Genomsnittlig månadslön		
	Juli 2007	Juli 2008	%
Heltidstjänstgörande			
Kvinnor	26 290	27 280	+ 3,8
Män	29 820	30 730	+ 3,1
Totalt	28 160	29 090	+ 3,3
Deltidstjänstgörande			
Kvinnor	24 800	25 760	+ 3,9
Män	29 780	30 790	+ 3,4
Totalt	26 440	27 410	+ 3,7
Hel- och deltidstjänstgörande			
Kvinnor	26 070	27 070	+ 3,8
Män	29 810	30 730	+ 3,1
Totalt	27 970	28 920	+ 3,4

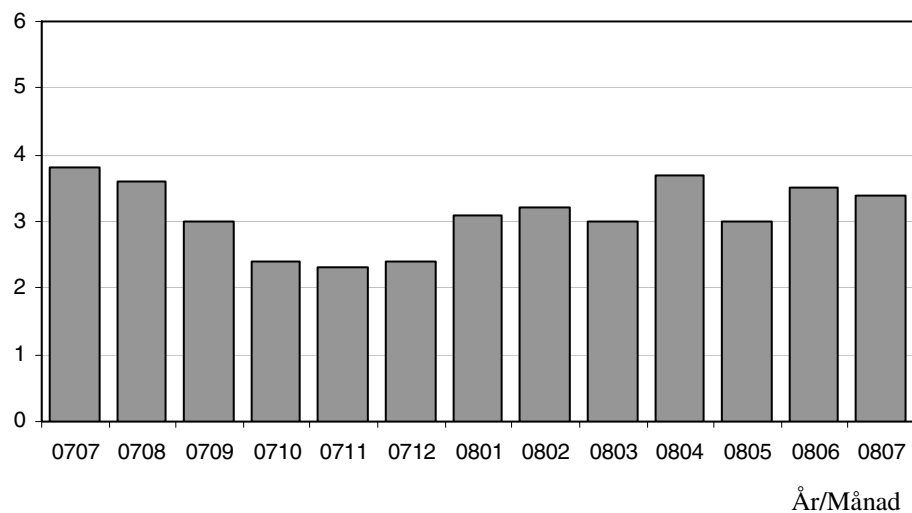
För civilförvaltningen ökade lönerna med 3,4 procent mellan juli 2007 och juli 2008. Försvarets löner ökade med 3,2 procent och löneökningen för den totala statliga sektorn var 3,4 procent för samma period.

Genomsnittlig månadslön och procentuell förändring fördelad efter myndighetsgrupper

	Genomsnittlig månadslön		
	Juli 2007	Juli 2008	%
Civilförvaltningen			
Kvinnor	26 050	27 030	+ 3,8
Män	29 760	30 700	+ 3,2
Totalt	27 820	28 770	+ 3,4
Försvaret			
Kvinnor	25 770	27 090	+ 5,1
Män	29 990	30 780	+ 2,7
Totalt	29 040	29 990	+ 3,2
Totalt			
Kvinnor	26 070	27 070	+ 3,8
Män	29 810	30 730	+ 3,1
Totalt	27 970	28 920	+ 3,4

Löneutveckling inom statlig sektor

Procent



Diagrammet ovan som visar löneutvecklingen inom den statliga sektorn baseras på preliminära löneuppgifter plus retroaktiv lön jämfört mot definitiva löneuppgifter 12 månader tidigare.

Sysselsättning

Antalet sysselsatta i den statliga sektorn minskade med 7 580 personer mellan juli 2007 och juli 2008. Civilförvaltningen minskade med 6 020 personer och försvarets minskning uppgick till 1 590 personer för samma period.

Antal sysselsatta och procentuell förändring

	Antal sysselsatta		
	Juli 2007	Juli 2008	%
Civilförvaltningen	207 890	201 870	- 2,9
Omräknat till heltidspersoner	184 360	180 430	- 2,1
Försvaret	22 070	20 490	- 7,2
Omräknat till heltidspersoner	20 900	19 760	- 5,5
Totalt	231 460	223 880	- 3,3
Omräknat till heltidspersoner	206 620	201 550	- 2,4

Tabeller

1. Statlig sektor – genomsnittlig månadslön, fördelad efter myndighet, juli 2008

1. Governmental sector – average monthly salary, by authority, July 2008

Myndighet	Genomsnittlig månadslön, kronor							Förändring från föregående år	
	Heltidstjänstgörande			Deltids-tjänst-görande Totalt	Hel- och deltidstjänstgörande			Kronor	Procent
	Kvinnor	Män	Totalt		Kvinnor	Män	Totalt		
TOTALT	27 282	30 728	29 092	27 410	27 066	30 732	28 915	944	3,4
HELSTATLIG VERKSAMHET	27 279	30 731	29 092	27 413	27 064	30 735	28 917	944	3,4
CIVILFÖRVALTNINGEN	27 250	30 691	28 949	27 354	27 030	30 696	28 769	946	3,4
Polisväsendet	25 464	29 317	27 908	26 184	25 375	29 273	27 789	422	1,5
Domstolsväsendet	28 041	37 726	30 909	25 467	27 861	37 549	30 699	267	0,9
Kriminalvården	22 689	23 020	22 875	24 887	22 767	23 187	22 998	233	1,0
Migrationsverket	24 929	26 751	25 626	25 601	24 925	26 813	25 624	483	1,9 ¹
Försäkringskassan	24 459	28 065	25 327	24 931	24 356	28 477	25 283	853	3,5 ¹
Skatteverket	26 609	30 793	28 238	25 639	26 231	30 793	27 851	1 087	4,1
Länsstyrelserna	26 161	28 883	27 320	25 676	26 012	28 756	27 134	1 105	4,2
Kronofogdemyndigheten	24 444	27 893	25 686	24 433	24 284	27 988	25 551	838	3,4
Tullverket	27 509	28 096	27 850	26 482	27 169	28 081	27 672	208	0,8
Universitet och högskolor	28 611	33 156	30 857	28 762	28 261	32 994	30 508	1 150	3,9
Lantbruksuniversitetet	26 988	31 087	28 996	27 520	26 848	30 994	28 773	743	2,7
Skogsstyrelsen	26 365	27 938	27 465	24 160	26 087	27 864	27 324	1 646	6,4 ¹
Banverket	29 366	30 704	30 445	30 660	29 359	30 737	30 453	1 313	4,5
Vägverket	29 496	30 723	30 423	29 956	29 157	30 823	30 392	2 311	8,2
Arbetsförmedlingen	26 022	27 297	26 541	24 968	25 763	27 247	26 328	416	1,6
Övriga myndigheter	29 873	33 355	31 417	28 106	29 454	33 129	31 036	1 152	3,9
FÖRSVARET	27 141	30 765	30 008	29 263	27 093	30 784	29 985	942	3,2
ÖVR STATLIGT LÖNE- REGLERAD VERKSAMHET	28 886	28 540	28 732	26 559	27 826	28 839	28 245	1 459	5,4

Förändringssiffrorna är baserade på skillnader mellan de definitiva lönerna 2007 och de preliminära lönerna 2008.

1) Förändringssiffran är påverkad av strukturella förändringar.

2. Statlig sektor – genomsnittlig månadslön, inklusive retroaktiv lön, fördelad efter myndighet, juli 2007

2. Governmental sector – average monthly salary, including retroactive salary, by authority, July 2007

Myndighet	Genomsnittlig månadslön, kronor							Förändring från föregående år	
	Heltidstjänstgörande			Deltids-tjänst-görande Totalt	Hel- och deltidstjänstgörande			Kronor	Procent
	Kvinnor	Män	Totalt		Kvinnor	Män	Totalt		
TOTALT	26 287	29 816	28 156	26 436	26 069	29 813	27 971	1 018	3,8
HELSTATLIG VERKSAMHET	26 286	29 819	28 157	26 438	26 069	29 816	27 973	1 018	3,8
CIVILFÖRVALTNINGEN	26 275	29 754	28 009	26 390	26 052	29 757	27 823	1 061	4,0
Polisväsendet	24 960	28 913	27 516	25 491	24 831	28 861	27 367	1 598	6,2
Domstolsväsendet	27 539	37 734	30 681	24 781	27 333	37 542	30 432	1 911	6,7
Kriminalvården	22 488	22 807	22 670	24 228	22 544	22 941	22 765	711	3,2
Migrationsverket	24 544	26 133	25 160	24 870	24 528	26 157	25 141	939	3,9
Försäkringskassan	23 617	27 159	24 483	24 022	23 492	27 613	24 430	1 123	4,8
Skatteverket	25 450	29 671	27 112	24 738	25 151	29 658	26 764	1 110	4,3
Länsstyrelserna	24 921	27 815	26 167	24 857	24 843	27 702	26 029	770	3,0
Kronofogdemyndigheten	23 603	27 239	24 899	23 288	23 343	27 422	24 713	1 024	4,3
Tullverket	27 083	28 036	27 640	26 389	26 818	27 983	27 464	1 205	4,6
Universitet och högskolor	27 448	31 979	29 726	27 553	27 087	31 798	29 358	723	2,5
Lantbruksuniversitetet	26 238	30 139	28 231	26 907	26 058	30 151	28 030	1 071	4,0
Skogsstyrelsen	24 779	26 177	25 788	23 663	24 509	26 150	25 678	719	2,9
Banverket	27 887	29 395	29 117	29 756	27 918	29 437	29 140	1 044	3,7
Vägverket	26 001	28 759	28 065	28 285	25 854	28 887	28 081	685	2,5
Arbetsmarknadsverket	25 621	26 732	26 073	24 834	25 408	26 729	25 912	868	3,5
Övriga myndigheter	28 686	32 139	30 236	27 177	28 303	31 938	29 884	880	3,0
FÖRSVARET	25 840	29 992	29 099	27 666	25 766	29 988	29 043	722	2,5
ÖVR STATLIGT LÖNE- REGLERAD VERKSAMHET	26 650	27 526	27 025	25 865	26 118	27 763	26 786	741	2,8

Förändringssiffrorna är baserade på skillnader mellan de definitiva lönerna 2006 och de definitiva lönerna 2007.

3. Statlig sektor – genomsnittlig månadslön fördelad efter näringsgren, juli 2008**3. Governmental sector – average monthly salary by industry sector, July 2008**

Näringsgren/SNI 2002	Genomsnittlig månadslön, kronor							Förändring från föregående år	
	Heltidstjänstgörande			Deltids- tjänst- görande Totalt	Hel- och deltidstjänstgörande			Kronor	Procent
	Kvinnor	Män	Totalt		Kvinnor	Män	Totalt		
TOTALT	27 282	30 728	29 092	27 410	27 066	30 732	28 915	944	3,4
F Byggverksamhet	29 163	29 876	29 762	29 717	29 047	29 907	29 760	958	3,3 ¹
J Finansiell verksamhet	25 927	28 389	26 861	25 039	25 780	28 355	26 697	1 090	4,3
K Fastighetsverksamhet, företagsstjänster	26 845	29 950	28 369	26 470	26 576	29 939	28 141	657	2,4
L Offentlig förvaltning och försvar	27 008	30 414	28 778	26 795	26 809	30 421	28 618	907	3,3
75.1 Offentlig förvaltning	28 771	32 531	30 432	27 423	28 385	32 462	30 105	1 382	4,8
75.2 Utrikesförvaltning och försvar	26 107	29 521	28 256	26 618	26 013	29 504	28 168	486	1,8
75.3 Obligatorisk socialförsäkring	24 459	28 065	25 327	24 931	24 356	28 477	25 283	743	3,0 ¹
M Utbildning	28 444	32 973	30 648	28 614	28 111	32 825	30 314	1 115	3,8
80.1 Grundskoleutbildning	26 589	27 911	26 908	21 916	26 118	27 684	26 475	1 023	4,0
80.3 Högskoleutbildning	28 510	33 041	30 745	28 699	28 175	32 887	30 405	1 119	3,8
80.4 Vuxenutbildning och övrig utbildning	32 578	31 348	32 059	28 109	32 258	31 348	31 891	2 611	8,9 ¹
N Hälso- och sjukvård, sociala tjänster	23 725	25 383	24 484	25 834	23 850	25 813	24 738	640	2,7
O Andra samhälleliga och personliga tjänster	26 785	28 155	27 412	24 911	26 363	27 894	27 029	1 343	5,2

Förändringssiffrorna är baserade på skillnader mellan de definitiva lönerna 2007 och de preliminära lönerna 2008.

1) Förändringssiffran är påverkad av strukturella förändringar.

4. Statlig sektor – genomsnittlig månadslön, utveckling fr.o.m. juli 2006 t.o.m. juli 2008

4. Governmental sector – average monthly salary, from July 2006 to July 2008

Mätmånad	Genomsnittlig månadslön, kronor			Förändring från föregående år, procent		
	preliminär	preliminär+retro	definitiv	preliminär mot preliminär	preliminär+retro mot definitiv	definitiv mot definitiv
jul-06	26 790	–	26 950	3,8	–	3,3
aug-06	26 730	–	26 880	3,9	–	3,4
sep-06	27 060	–	27 180	4,3	–	3,7
okt-06	27 200	–	27 750	4,1	–	3,8
nov-06	27 360	–	27 820	4,0	–	3,8
dec-06	27 670	–	27 860	4,3	–	3,7
jan-07	27 730	–	27 950	4,4	–	3,8
feb-07	27 710	–	27 900	4,4	–	3,8
mar-07	27 740	–	27 940	4,3	–	3,9
apr-07	27 800	–	27 990	4,2	–	3,4
maj-07	27 890	–	28 060	4,2	–	3,7
jun-07	27 840	–	27 970	4,0	–	3,9
jul-07	27 850	–	27 970	4,0	–	3,8
aug-07	27 720	27 840	–	3,7	3,6	–
sep-07	27 910	28 010	–	3,1	3,0	–
okt-07	28 040	28 410	–	3,1	2,4	–
nov-07	28 100	28 450	–	2,7	2,3	–
dec-07	28 200	28 520	–	1,9	2,4	–
jan-08	28 200	28 820	–	1,7	3,1	–
feb-08	28 180	28 780	–	1,7	3,2	–
mar-08	28 230	28 770	–	1,8	3,0	–
apr-08	28 540	29 040	–	2,7	3,7	–
maj-08	28 590	28 910	–	2,5	3,0	–
jun-08	28 900	28 960	–	3,8	3,5	–
jul-08	28 920	28 920	–	3,8	3,4	–

5. Statlig sektor – genomsnittlig månadslön för Civilförvaltningen och Försvaret, utveckling fr.o.m. juli 2006 t.o.m. juli 2008

5. Governmental sector – average monthly salary in the Civil Service and The Defence Organization, from July 2006 to July 2008

Mätmånad	Genomsnittlig månadslön, kronor			Förändring från föregående år, procent		
	preliminär	preliminär+retro	definitiv	preliminär mot preliminär	preliminär+retro mot definitiv	definitiv mot definitiv
jul-06	26 760	–	26 930	3,8	–	3,3
aug-06	26 700	–	26 860	3,9	–	3,3
sep-06	27 040	–	27 160	4,3	–	3,7
okt-06	27 180	–	27 730	4,0	–	3,7
nov-06	27 340	–	27 800	4,0	–	3,8
dec-06	27 650	–	27 840	4,2	–	3,7
jan-07	27 720	–	27 930	4,5	–	3,8
feb-07	27 690	–	27 880	4,4	–	3,8
mar-07	27 710	–	27 920	4,3	–	3,9
apr-07	27 780	–	27 960	4,2	–	3,4
maj-07	27 870	–	28 040	4,2	–	3,7
jun-07	27 810	–	27 950	4,0	–	3,9
jul-07	27 830	–	27 950	4,0	–	3,8
aug-07	27 700	27 810	–	3,7	3,5	–
sep-07	27 890	27 980	–	3,1	3,0	–
okt-07	28 020	28 390	–	3,1	2,4	–
nov-07	28 070	28 430	–	2,7	2,3	–
dec-07	28 170	28 490	–	1,9	2,3	–
jan-08	28 180	28 790	–	1,7	3,1	–
feb-08	28 160	28 760	–	1,7	3,2	–
mar-08	28 210	28 740	–	1,8	3,0	–
apr-08	28 520	29 010	–	2,7	3,7	–
maj-08	28 570	28 880	–	2,5	3,0	–
jun-08	28 870	28 940	–	3,8	3,5	–
jul-08	28 890	28 890	–	3,8	3,4	–

6. Statlig sektor – antal sysselsatta fördelade efter myndighet, juli 2008

6. Governmental sector – number of employees by authority, July 2008

Myndighet	Antal					Förändring från föregående år	Heltidspersoner	
	Samtliga	Heltids-tjänstgörande		Deltids-tjänstgörande			Antal	Därav kvinnor, procent
		Kvinnor	Män	Kvinnor	Män			
TOTALT	223 881	85 139	94 639	26 422	17 681	-7 575	201 554	49,4
HELSTATLIG VERKSAMHET	223 400	84 981	94 513	26 290	17 616	-7 591	201 186	49,3
CIVILFÖRVALTNINGEN	201 870	80 456	78 975	25 704	16 735	-6 017	180 431	52,3
Justitiedepartementet	49 713	19 716	23 924	3 355	2 718	1 353	46 763	46,3
Polisväsendet	26 802	8 508	14 819	1 763	1 712	640	25 081	37,9
Domstolsväsendet	6 216	4 015	1 757	300	144	73	6 033	69,7
Kriminalvården	10 685	4 107	5 261	728	589	294	10 002	44,9
Migrationsverket	3 103	1 710	1 061	246	86	340	2 991	62,9
Utrikesdepartementet	2 583	1 317	864	322	80	115	2 349	61,6
Försvarsdepartementet	195	81	80	11	23	32	169	50,3
Socialdepartementet	20 026	10 921	4 757	2 966	1 382	-1 223	18 119	70,4
Försäkringskassan	13 340	8 491	2 697	1 841	311	-1 514	12 592	77,4
Finansdepartementet	26 323	12 252	9 462	3 441	1 168	-1 237	24 861	59,1
Skatteverket	10 983	5 397	3 449	1 784	353	-474	10 402	64,5
Länsstyrelserna	5 652	2 712	2 018	638	284	-309	5 337	58,9
Kronofogdemyndigheten	2 376	1 301	737	272	66	-45	2 282	65,6
Tullverket	2 135	743	1 030	235	127	-106	2 038	44,9
Utbildningsdepartementet	59 388	20 745	19 405	10 951	8 287	-2 061	48 038	53,4
Universitet och högskolor	55 368	18 459	18 255	10 502	8 152	-1 709	44 278	52,2
Jordbruksdepartementet	7 822	3 096	2 899	1 020	807	1 407	6 885	52,8
Lantbruksuniversitetet	3 434	1 239	1 206	600	389	175	2 893	53,1
Skogsstyrelsen	1 217	281	665	48	223	-995	1 088	27,6
Miljödepartementet	4 649	1 767	1 834	594	454	125	4 198	51,3
Näringsdepartementet	17 491	4 337	11 256	915	983	-2 818	16 646	29,3
Banverket	6 725	1 214	5 055	212	244	17	6 528	20,6
Vägverket	7 180	1 521	4 743	378	538	-754	6 756	25,7
Integrations- och jämställdhetsdepartementet	470	262	143	43	22	-97	436	65,6
Kulturdepartementet	3 308	1 251	1 024	665	368	-187	2 723	57,1
Arbetsmarknadsdepartementet	9 902	4 711	3 327	1 421	443	-1 426	9 243	61,1
Arbetsförmedlingen	8 910	4 238	2 937	1 346	389	-968	8 296	61,8
FÖRSVARET	20 488	3 990	15 121	531	846	-1 585	19 762	21,7
RIKSDAGENS VERK	1 042	535	417	55	35	11	994	56,6
ÖVR STATLIGT LÖNEREGLERAD VERKSAMHET	481	158	126	132	65	16	367	58,9

7. Statlig sektor – antal sysselsatta fördelade efter län, juli 2008

7. Governmental sector – number of employees by county, July 2008

Län	Antal					Förändring från föregående år	Heltidspersoner	
	Samtliga	Heltids- tjänstgörande		Deltids- tjänstgörande			Antal	Därav kvinnor, procent
		Kvinnor	Män	Kvinnor	Män			
TOTALT	223 881	85 139	94 639	26 422	17 681	-7 575	201 554	49,4
Stockholm	64 796	26 757	26 286	7 304	4 449	-2 137	58 835	52,0
Uppsala	14 896	5 171	5 677	2 337	1 711	-540	12 716	50,1
Södermanland	4 165	1 767	1 737	412	249	-62	3 864	52,2
Östergötland	12 602	4 509	5 398	1 572	1 123	594	11 189	47,9
Jönköping	5 794	2 134	2 709	624	327	-317	5 404	46,8
Kronoberg	3 138	1 079	1 240	482	337	-52	2 728	49,5
Kalmar	3 138	1 186	1 384	370	198	-368	2 872	48,8
Gotland	1 583	721	675	129	58	36	1 508	53,2
Blekinge	4 955	1 348	2 913	333	361	-360	4 562	33,6
Skåne	23 705	8 307	9 538	3 529	2 331	-954	20 640	49,3
Halland	4 087	1 257	2 026	517	287	-38	3 746	42,4
Västra Götaland	28 566	10 641	12 335	3 362	2 228	-978	25 775	48,5
Värmland	4 771	1 827	1 981	556	407	-376	4 298	49,7
Örebro	6 379	2 634	2 481	817	447	-110	5 746	53,4
Västmanland	3 899	1 612	1 608	414	265	-186	3 580	51,6
Dalarna	5 342	1 977	2 313	577	475	-205	4 842	47,9
Gävleborg	5 171	2 112	2 184	473	402	-176	4 772	50,2
Västernorrland	6 683	2 924	2 782	632	345	-597	6 258	52,8
Jämtland	3 100	1 348	1 256	294	202	66	2 865	52,9
Västerbotten	8 363	2 925	3 383	1 133	922	-276	7 188	48,0
Norrbottnen	8 748	2 903	4 733	555	557	-539	8 168	39,4

8. Statlig sektor – antal sysselsatta fördelade efter näringsgren, juli 2008

8. Governmental sector – number of employees by industry sector, July 2008

Näringsgren/SNI 2002	Antal					Förändring från föregående år	Heltidspersoner	
	Samtliga	Heltids-tjänstgörande		Deltids-tjänstgörande			Antal	Därav kvinnor, procent
		Kvinnor	Män	Kvinnor	Män			
TOTALT	223 881	85 139	94 639	26 422	17 681	-7 575	201 554	49,4
F Byggverksamhet	10 597	1 553	8 189	323	532	-1 553	10 185	17,0
J Finansiell verksamhet	953	521	317	100	15	-40	921	64,5
K Fastighetsverksamhet, företagstjänster	13 272	5 455	5 309	1 656	852	-564	12 252	53,2
L Offentlig förvaltning och försvar	128 976	53 405	58 007	11 231	6 333	-3 477	121 563	49,8
75.1 Offentlig förvaltning	50 574	23 371	18 588	5 883	2 732	-530	47 281	57,5
75.2 Utrikesförvaltning och försvar	65 062	21 543	36 722	3 507	3 290	-1 238	61 688	38,2
75.3 Obligatorisk socialförsäkring	13 340	8 491	2 697	1 841	311	-1 709	12 592	77,4
M Utbildning	60 046	20 521	19 688	11 271	8 566	-1 608	48 333	52,9
80.1 Grundskoleutbildning	1 187	777	251	141	18	-72	1 125	76,9
80.3 Högskoleutbildning	58 788	19 707	19 408	11 125	8 548	-1 508	47 140	52,3
80.4 Vuxenutbildning och övrig utbildning	71	37	29	5	0	-28	69	58,0
N Hälsa- och sjukvård, sociala tjänster	6 393	2 306	1 956	1 121	1 010	-106	5 262	54,7
O Andra samhällliga och personliga tjänster	3 639	1 376	1 171	720	372	-225	3 034	56,4

Fakta om statistiken

Inledning

Detta Statistiska meddelande (SM) ingår i den löpande konjunkturlöne-statistiken och avser löner och sysselsättning inom statlig sektor. Statistiken har producerats av Statistiska centralbyrån (SCB), på uppdrag av Medlingsinstitutet (MI), som från och med 2001 ansvarar för officiell statistik inom området. Syftet med undersökningen är att månatligen belysa löner och sysselsättning inom statlig sektor i termer av nivå och utveckling. SCB har sedan 1976 utfört en undersökning i varje kvartals mittmånad av sysselsättningen inom den statliga sektorn. Efter ett betänkande från 1987 års lönekommitté har SCB fått regeringens uppdrag att tillsammans med Konjunkturinstitutet (KI) utforma en kortperiodisk lönestatistik. Från och med februari 1991 utökades därför undersökningen till att även omfatta de anställdas löner. Det främsta syftet med den utökade undersökningen är att ge underlag för konjunkturbedömningar och för analys av kostnadsutvecklingen inom den statliga sektorn. Undersökningen är en totalundersökning och är från och med januari 2000 månatlig. Detta SM innehåller uppgifter för juli 2008.

Detta omfattar statistiken

Objekt och population

Populationen består av sysselsatta inom statlig förvaltning, sysselsatta vid institutioner hänförliga till statlig sektor samt sysselsatta vid socialförsäkringsfonder. Undersökningspopulationen delas upp i sysselsättnings- respektive lönepopulation. I sysselsättningspopulationen ingår alla som var anställda med lön under mät månaden. Undantagna är tjänstlediga som inte fick utbetald lön under mät månaden och anställda i utlandet. I lönepopulationen ingår alla, förutom de undantagna i sysselsättningspopulationen, som var anställda med lön under mät månaden och som då fyllt 18 men inte 65 år.

Statistiska mått

Statistiken i undersökningen redovisas i form av genomsnittliga månadslöner samt antalet sysselsatta. I månadslönen ingår grundlön, fasta- samt rörliga lönetillägg. I tabeller och tablåer redovisas genomsnittlig månadslön för heltids-tjänstgörande, deltidstjänstgörande samt hel- och deltidstjänstgörande. Den genomsnittliga månadslönen beräknas som summan av de anställdas månadslön dividerat med summan av deras tjänstgöringsomfattning. Den beräknade genomsnittliga månadslönen är alltså ett mått på den genomsnittliga ersättningen för en arbetsinsats motsvarande heltid under en månad. För både genomsnittlig månadslön och antal sysselsatta redovisas förändringen från motsvarande månad föregående år. Förändringssiffrorna är baserade på oavrundade uppgifter.

Efter tolv månader fastställs den slutliga genomsnittliga månadslönen. Det innebär att hänsyn tas till retroaktiva löneutbetalningar. De preliminära månadslönerna korrigeras med de retroaktiva lönebeloppen och de definitiva månadslönerna beräknas.

Variabler

Genomsnittlig månadslön

Med månadslön avses ersättning för månad innan avdrag gjorts, där grundlön, fasta samt rörliga lönetillägg ingår. Övertidstillägg, traktamentsersättningar samt jour- och beredskapstillägg ingår inte i den genomsnittliga månadslönen.

Antal sysselsatta

Som sysselsatt räknas den som fått lön utbetald under mät månaden oberoende av tjänstgöringens omfattning eller anställningstidens längd och där lönen inte består av enbart tillägg eller retroaktiv lön.

Heltid/deltid

Som heltidstjänstgörande betraktas den som har en tjänstgöringsomfattning på 100 procent och som deltidstjänstgörande räknas den som har en tjänstgöringsomfattning på mindre än 100 procent.

Antal heltidspersoner

Antal heltidspersoner i en redovisningsgrupp beräknas som summan av tjänstgöringens omfattning dividerat med 100 för de anställningar som tillhör redovisningsgruppen i undersökningsmaterialet.

Kön

Kvinna eller man.

Myndighet

Myndigheterna redovisas enligt Sveriges statskalender 2008.

Län

Med län avses i normalfallet individens tjänsteställe. Länsindelningen följer den regionala indelning för år 2008.

Näringsgren

Näringsgren redovisas enligt Standard för svensk näringsgrensindelning 2002, SNI 2002. Denna standard har som bas EU:s reviderade näringsgrensstandard, NACE rev.1.1 (NACE = Nomenclature Générale des Activités Economiques dans les Communautés Européennes).

Redovisningsgrupper

I SM-statistiken sker indelning på myndigheter, län, näringsgren (SNI 2002), kön och hel- respektive deltidstjänstgörande. Specialbearbetning kan göras på en finare redovisningsnivå eftersom materialet är totalräknat.

Så görs statistiken

Uppgifterna samlas in från olika administrativa datalönesystem. Det insamlade materialet genomgår en manuell och maskinell redigering i syfte att kontrollera uppgifternas rimlighet. För respektive myndighet jämförs uppgifterna mot de inkomna uppgifterna föregående månad. Vid tveksamheter tas kontakt med myndigheten för att få en bekräftelse på att uppgifterna är korrekta eller för att justera eventuella felaktigheter.

Statistikens tillförlitlighet

Bortfall

Bortfall utgörs av icke inrapporterade anställda på myndigheter och institut som vanligen inkommer. Utöver dessa finns det tyvärr några myndigheter och främst stiftelser eller institutioner som inte har lönesystem som klarar av att leverera de efterfrågade statistikuppgifterna. Dessa uppskattas bestå av cirka 2 900 personer, vilket motsvarar cirka 1,3 procent.

Täckning

Vid uppdelning mellan olika sektorer uppstår ibland tveksamheter om vilken sektor en enhet ska tillhöra. Vissa mindre enheter kan då ”ramla mellan stolarna”.

Bra att veta

Spridningsformer

Undersökningen presenteras huvudsakligen i detta Statistiska meddelande samt i de statistiska databaserna på www.scb.se/databaser/ssd.asp.

Primärmaterial

Uppgifterna är sekretesskyddade varför uppgifterna om enskilda individer inte lämnas ut till någon annan än individen själv. I undantagsfall efter särskild prövning kan forskare få tillgång till avidentifierat individmaterial för egna bearbetningar. Avidentifieringen görs då så att enskilda individer inte kan urskiljas.

Annan statistik

SCB producerar även motsvarande konjunkturstatistik för privat sektor samt för kommuner och landsting. Detta redovisas bland annat i Statistiska meddelanden för respektive undersökning. Löneuppgifter för den statliga sektorn redovisas också på årsbasis. Arbetskraftsundersökningarna (AKU) ger statistik över sysselsättningen för hela ekonomin. Det finns även en företagsbaserad kvartalsstatistik över sysselsättning för hela arbetsmarknaden (KS). Ovanstående undersökningar publiceras också i statistiska meddelanden serie AM.

Mer information om statistiken och dess kvalitet ges i en särskild [Beskrivning av statistiken](#) på SCB:s webbplats, www.scb.se.

In English

Summary

The average monthly salary for salaried employees in the governmental sector was SEK 28 920 during July 2008. Since July 2007, the monthly salary has increased by an average of 3.4 percent. For women the salaries increased by an average of 3.8 percent and for men the salaries increased by an average of 3.1 percent.

During July 2008 a total of about 223 880 persons were employed in the governmental sector, 7 580 less than July 2007. About 111 560 of these employees were women and 112 320 were men.

Since 1976 Statistics Sweden (SCB) has collected data for the middle of the month of each quarter on employment in the governmental sector. The data are used mainly in producing various employment estimates and forecasts for use in the national budgets and long-range forecasts.

After a report from the Wages and Salaries Committee in 1987, Statistics Sweden and the National Institute of Economic Research received a government commission to develop short-term statistics on wages and salaries. In February 1991 the survey expanded to include also the wages and salaries paid to employees. The main aim of the expanded survey is to provide a basis for estimations of economic trends and for analyses of cost trends in the governmental sector. Since 2001, the survey is carried out by Statistics Sweden at the request of the National Mediation Office. Since January 2000 the survey has been conducted on a monthly basis.

The population consists of employees with state-regulated wages or salaries at all government authorities, government ministries, public utilities and national insurance offices. The target population is divided into employment population and salary population.

List of tables

1. Governmental sector – average monthly salary, by authority, July 2008	5
2. Governmental sector – average monthly salary, including retroactive salary, by authority, July 2007	6
3. Governmental sector – average monthly salary by industry sector, July 2008	7
4. Governmental sector – average monthly salary, from July 2006 to July 2008	8
5. Governmental sector – average monthly salary in the Civil Service and The Defence Organization, from July 2006 to July 2008	9
6. Governmental sector – number of employees by authority, July 2008	10
7. Governmental sector – number of employees by county, July 2008	11
8. Governmental sector – number of employees by industry sector, July 2008	12

List of terms

antal	number
Arbetsmarknadsdepartementet	Ministry of Employment
civilförvaltningen	Civil service
deltidstjänstgörande	part-time employees
Finansdepartementet	Ministry of Finance
Försvarsdepartementet	Ministry of Defence
försvaret	Defence Organization
heltidstjänstgörande	full-time employees
Integrations- och jämställdhetsdepartementet	Ministry of Integration and Gender Equality
Jordbruksdepartementet	Ministry of Agriculture, Food and Fisheries
Justitedepartementet	Ministry of Justice
Kulturdepartementet	Ministry of Culture
kvinnor	Female
län	County
Miljödepartementet	Ministry of the Environment
myndighet	Authority
månadslön	monthly salary
män	Male
Näringsdepartementet	Ministry of Enterprise, Energy and Communications
näringsgren	industry sector
heltidspersoner	full-time equivalents
Riksdagens verk	The Parliament Agencies
samtliga	total, all
Socialdepartementet	Ministry of Health and Social Affairs
statlig sektor	governmental sector
statlig verksamhet	government activity
summa	Sum
sysselsatta	Employees
Utbildningsdepartementet	Ministry of Education and Research
Utrikesdepartementet	Ministry for Foreign Affairs
totalt	total
övrig statligt lönereglerad verksamhet	state-subsidized activity